

# 주주총회소집공고

2019년 03월 14일

회 사 명 :        주식회사 엘엠에스  
대 표 이 사 :        조성민  
본 점 소 재 지 :    경기도 평택시 진위면 진위산단로 53-73  
                      (전 화) 031-421-2345  
                      (홈페이지)<http://www.lmsglobal.com>

작 성 책 임 자 :   (직 책)이사                               (성 명) 황성돈  
                      (전 화) 031-421-2345

# 주주총회 소집공고

(제20기 정기)

주주님의 건승과 댁내의 평안을 기원합니다.

당사는 상법 제363조와 정관 제24조의 규정에 의거하여 제 20기 정기주주총회를 아래와 같이 소집하오니 참석하여 주시기 바랍니다.

(※ 소액주주에 대한 소집통지는 상법 제542조의4에 의거하여 이 공고로 갈음하오니 양지하여 주시기 바랍니다.)

- 아 래 -

1. 일 시 : 2019년 3월 29일 (금) 오전 9시

2. 장 소 : 경기도 평택시 진위면 진위산단로 53-73 (주)엘엠에스 본사 4층 식당

3. 회의목적사항

《보고 사항》 1) 감사보고 2) 영업보고 3) 내부회계관리제도 운영실태 보고  
4) 외부감사인 선임보고

《결의 사항》

제1호 의안 : 제20기(2018년 1월 1일 ~ 2018년 12월 31일) 재무제표(이익잉여금 처분계산서포함) 및 연결재무제표 승인의 건

※ 예상 배당액 및 배당률 : 1주당 150원, 시가배당률 2.4%

제2호 의안 : 정관 일부 변경의 건

제3호 의안 : 이사 보수한도 승인의 건

4. 경영참고사항 비치

상법 제542조의4에 의거 경영참고사항을 우리 회사의 본점, 금융위원회, 한국거래소 및 KEB하나은행 증권대행부에 비치하오니 참고하시기 바랍니다.

5. 실질주주의 의결권 행사에 관한 사항

한국예탁결제원의 의결권 행사제도(새도우보팅)가 2018년 1월 1일부터 폐지됨에 따

라 한국예탁결제원이 주주님들의 의결권을 행사할 수 없습니다. 따라서 주주님께서 한국예탁결제원에 의결권행사에 관한 의사표시를 하실 필요가 없으며, 종전과 같이 주주총회에 참석하여 의결권을 직접 행사하시거나 위임장에 의거 의결권을 간접 행사하실 수 있습니다.

#### 6. 주주총회 참석 시 준비물

- 직접행사 : 주주총회 참석장, 신분증
- 간접행사 : 주주총회 참석장, 위임장, 대리인의 신분증

#### 7. 기타사항

- 금번 주주총회시 참석주주님을 위한 기념품은 지급하지 아니하오니 양지하여 주시기 바랍니다.

# I. 사외이사 등의 활동내역과 보수에 관한 사항

## 1. 사외이사 등의 활동내역

### 가. 이사회 출석률 및 이사회 의안에 대한 찬반여부

| 회차 | 개최일자       | 의안내용   | 사외이사 등의 성명                                     |  |  |
|----|------------|--|--|--|--|
|    |            |  | 정무권<br>(출석률: 100%)                             | 함수용<br>(출석률: 100%)                             | 유지범<br>(출석률: 100%)                             |
|    |            |  | 찬 반 여부   |  |  |
| 1  | 2018.02.13 | 제1회의안 - 내부회계관리제도 운영실태 평가 보고<br>제2회의안 - 2017년 사업연도(제19기) 현금배당 승인의 건<br>제3회의안 - 제19기 결산 재무제표 및 영업보고서 승인의 건   | 참석(찬성)<br>참석(찬성)<br>참석(찬성)                     | 참석(찬성)<br>참석(찬성)<br>참석(찬성)                     | 참석(찬성)<br>참석(찬성)<br>참석(찬성)                     |
| 2  | 2018.02.28 | 제19기 정기주주총회 개최의 건  | 참석(찬성)   | 참석(찬성)   | 참석(찬성)   |
| 3  | 2018.03.30 | 제1회의안 - 대표이사 재선임의 건<br>제2회의안 - 우리은행 기채에 관한 건<br>제3회의안 - 씨티은행 담보제공에 관한 건  | 참석(찬성)<br>참석(찬성)<br>참석(찬성)                     | 참석(찬성)<br>참석(찬성)<br>참석(찬성)                     | 참석(찬성)<br>참석(찬성)<br>참석(찬성)                     |
| 4  | 2018.06.26 | 제1회의안 - 수출은행 기채에 관한 건<br>제2회의안 - 산업은행 기채에 관한 건<br>제3회의안 - 용인창고 부지 공사(건축+토목)에 관한 건<br>제4회의안 - 에너지융합산업 시스템(ESS) 보급사업 진행의 건<br>제5회의안 - 초정밀가공장비 취득에 관한 건 | 참석(찬성)<br>참석(찬성)<br>참석(찬성)<br>참석(찬성)<br>참석(찬성) | 참석(찬성)<br>참석(찬성)<br>참석(찬성)<br>참석(찬성)<br>참석(찬성) | 참석(찬성)<br>참석(찬성)<br>참석(찬성)<br>참석(찬성)<br>참석(찬성) |
| 5  | 2018.07.27 | 제1회의안 - 대만사무소 이전에 관한 건<br>제2회의안 - 파생상품(통화선도) 거래 계약 체결에 관한 건<br>제3회의안 - 내부회계관리자 변경의 건   | 참석(찬성)<br>참석(찬성)<br>참석(찬성)                     | 참석(찬성)<br>참석(찬성)<br>참석(찬성)                     | 참석(찬성)<br>참석(찬성)<br>참석(찬성)                     |
| 6  | 2018.10.02 | 제1회의안 - LMS 공동출원 산업재산권(특허권)에 대한 지분 매입의 건<br>제2회의안 - 산업재산권(특허권) 매각에 관한 건<br>제3회의안 - 씨티은행 담보제공에 관한 건<br>제4회의안 - 자기주식취득 신탁계약 체결에 관한 건                   | 참석(찬성)<br>참석(찬성)<br>참석(찬성)<br>참석(찬성)           | 참석(찬성)<br>참석(찬성)<br>참석(찬성)<br>참석(찬성)           | 참석(찬성)<br>참석(찬성)<br>참석(찬성)<br>참석(찬성)           |
| 7  | 2018.12.13 | 제1회의안 - 지배인 선임에 관한 건<br>제2회의안 - 기부금 집행에 관한 건   | 참석(찬성)<br>참석(찬성)                               | 참석(찬성)<br>참석(찬성)                               | 참석(찬성)<br>참석(찬성)                               |

### 나. 이사회내 위원회에서의 사외이사 등의 활동내역

| 위원회명      | 구성원               | 활동내역       |                            |      |
|-----------|-------------------|------------|----------------------------|------|
|           |                   | 개최일자       | 의안내용                       | 가결여부 |
| 감사위원회     | 함수용               | 2018.02.13 | 내부회계관리제도 운영실태 보고           | -    |
|           | 정무권               | 2018.02.28 | 제19기 정기주주총회 부의 의안 검토       | 가결   |
|           | 유지범               | 2018.12.13 | 2018년 상반기 내부회계관리제도 운영실태 보고 | -    |
| 투명경영위원회   | 유지범<br>정무권<br>김영일 | -          | -                          | -    |
| 사외이사추천위원회 | 정무권<br>함수용<br>김영일 | -          | -                          | -    |

## 2. 사외이사 등의 보수현황

(단위: 원)

| 구분   | 인원수 | 주총승인금액        | 지급총액       | 1인당<br>평균 지급액 | 비고                            |
|------|-----|---------------|------------|---------------|-------------------------------|
| 사외이사 | 3명  | 2,000,000,000 | 71,600,000 | 23,866,667    | 주총승인금액은 등기이사 전체에<br>대한 승인내역임. |

## II. 최대주주등과의 거래내역에 관한 사항

### 1. 단일 거래규모가 일정규모이상인 거래

(단위 : 억원)

| 거래종류 | 거래상대방<br>(회사와의 관계) | 거래기간 | 거래금액 | 비율(%) |
|------|--------------------|------|------|-------|
| -    | -                  | -    | -    | -     |

### 2. 해당 사업연도중에 특정인과 해당 거래를 포함한 거래총액이 일정규모이상인 거래

(단위 : 억원)

| 거래상대방<br>(회사와의 관계) | 거래종류 | 거래기간 | 거래금액 | 비율(%) |
|--------------------|------|------|------|-------|
| -                  | -    | -    | -    | -     |

### III. 경영참고사항

#### 1. 사업의 개요

##### 가. 업계의 현황

###### ■ 디스플레이 부품 부문

- 프리즘시트는 LCD에 들어가는 BLU의 핵심부품으로써 밝기(휘도)를 담당하는 광학적 특성을 지닌 부품입니다. 광원이 되는 CCFL 이나 LED로부터 빛을 더 밝게 해주는 기능을 함으로써 BLU에서 꼭 필요한 핵심 부품이며, 매년 그 수요가 신장하고 있습니다.

- 프리즘시트 시장은 과거 3M이 전세계 시장을 독점하던 시장이었으며, 2003년부터 당사가 3M에 이은 전세계 두번째로 당사 기술과 특허로 국산화에 성공하여, 국내외 우수 업체로부터 승인 과정을 거쳐 2005년부터 소형 프리즘시트 부문에 본격적인 매출이 발생을 하게 되었습니다.

- 현재 프리즘시트 시장은 크게 중소형시장과 대형시장으로 구분할수 있으며, 중소형시장은 약 4천억 규모의 시장으로 당사와 3M사가 양분하는 독과점 시장을 구성하고 있으며, 대형시장의 경우는 약 1조 5천억 규모의 시장으로 3M이 약 60%의 시장 점유율을 가지고 있고, 국내외 10여개 사가 약 40%의 시장점유율을 차지하고 있는 다수 경쟁 시장입니다.

###### ■ 광픽업 부품 부문

- 광픽업 부품은 첨단 반도체 공정을 요구함과 동시에 섬세한 인력의 기술을 포괄적으로 이용한 종합산업으로 국내에서는 90년대 중반까지 광픽업 부품을 일본 부품 업체로부터 전량 수입하여 조립하는 형태로, 부품 제조 원천 기술력이 부족하여 시장 진입에 어려움이 있었습니다. 이에 국내 부품 업체들이 하나 둘씩 국산화 하였으며, 대표적인 제품으로는 당사가 개발에 성공하여 양산하고 있는 파장판, 회절격자, 복합 소자, 편광 필터 등이 있으며, 뿐만 아니라 제품 Slim화 및 Cost 절감을 위해 Flim 재질을 이용한 다양한 제품을 요구하고 있습니다.

- IR Cut-off Filter는 카메라 모듈에 들어가는 핵심 부품으로서 스마트폰 카메라를 포함한 디지털 카메라, CCTV 및 블랙박스 등 디지털 영상장치에 반드시 사용되어야

합니다. 차재용 카메라 모듈의 수요 증가 및 모바일 기기의 듀얼카메라 장착 등의 사유로 IR Cut-off Filter 시장은 큰 폭으로 성장될 것으로 예상되고 있습니다.

## 나. 회사의 현황

### (1) 영업개황 및 사업부문의 구분

#### (가) 영업개황

당사는 1999년 2월 13일 설립되어 광학렌즈 및 광학요소의 연구개발, 제조, 판매 등의 기능성 나노 광학 부품·소재 분야 사업을 주로 영위하고 있습니다. 또한 2000년 7월에 한국산업기술진흥협회(KOITA)로부터 기업부설연구소로 인정을 받았으며 디스플레이 LCD BLU용 기능성 나노필름의 핵심기술인 나노코팅 기술, 고분자 위상차 필름 제조기술 등 신성장동력산업의 기반 기술과 디스플레이 AMOLED (능동형 유기발광 다이오드)용 화소를 형성하기 위한 신소재 제조 기술 등 원천기술에 대한 연구개발 업무를 전담하고 있습니다.

#### (나) 공시대상 사업부문의 구분

- 디스플레이사업부
  - LCD Back Light Unit의 핵심부품인 프리즘시트
- 광정보사업부
  - 블루필터, 광픽업장치의 회절격자, 파장판, 파장판 회절격자, 복합소자
- 종속회사 낙정성광전유한공사와 소주낙무성무역유한공사는 디스플레이사업을 영위하므로 디스플레이사업부로 포괄적으로 적용 기입함.
- 종속회사 NCCL은 무역업을 영위하는 회사로써, 사업전반에 중대한 영향을 미치지 않으므로 별도 기입을 생략함.



## (2) 시장점유율

프리즘시트 시장은 과거 3M이 전세계 시장을 독점하던 시장이었으며, 2003년부터 당사가 3M에 이은 전세계 두번째로 당사 기술과 특허로 국산화에 성공하여, 국내외 우수 업체로부터 승인 과정을 거쳐 2005년부터 소형 프리즘시트 부문에 본격적인 매출이 발생을 하게 되었습니다.

현재 프리즘시트 시장은 크게 중소형시장과 대형시장으로 구분할수 있으며, 중소형 시장은 약 4천억 규모의 시장으로 당사와 3M사가 양분하는 독과점 시장을 구성하고 있습니다.

소형 시장 (모바일폰)의 경우, Full screen 이 대세를 이루고 있으며, 대화면 활용도의 극대화를 위해 화면 상단에 카메라 구멍을 뚫는 Hole type이 주목을 받기 시작했습니다. 본 기술의 구현을 위해서는 광학 시트류가 흔들려 Hole 부위에 간섭을 주지 않도록 시트간 Align 을 맞추는 것이 중요하며 여기에 당사는 프리즘 2매 합지 시트 대응을 통해 Hole 부위 간섭 영향을 방지하는 기술로 경쟁력을 가져가고 있으며, 현재 출시 또는 출시 예정인 TFT hole type 모델에 100% 적용이라는 놀라운 성과를 거두고 있습니다. Hole type 관련하여 유수의 모바일 세트 업체들이 관심을 가지고 시장에 참여하려는 계획을 가지고 있는 만큼, 향후 성장성은 보다 높아질 것으로 기대됩니다. 당사는 이러한 추세에 부응하여 프리즘 2매 + 확산의 3매 합지 시트의 신규 개발 대응으로 보다 차별화된 경쟁력을 가져갈 계획입니다.

## (3) 시장의 특성

TFT 시장은 OLED와의 경쟁을 위한 박형화, 대면적화, Narrow Bezel 등 진화 발전하고 있으며 차재 시장의 지속적인 성장이 예상됩니다.

\*각 항목에 대한 기술 요구 사항

1. 박형화 : 광학 시트 조합 두께 절감과 박형화에 따른 이물 비침 개선을 위한 차폐력
2. 대면적화 : 시트옴 방지를 위한 열적 신뢰성 확보

- 3. Narrow Bezel : 시트의 저수축 및 Bezel 부위 빛샘 개선
- 4. 차재 시장 성장 : 대면적화, Narrow Bezel화, 곡면 등 특이 형상 구현

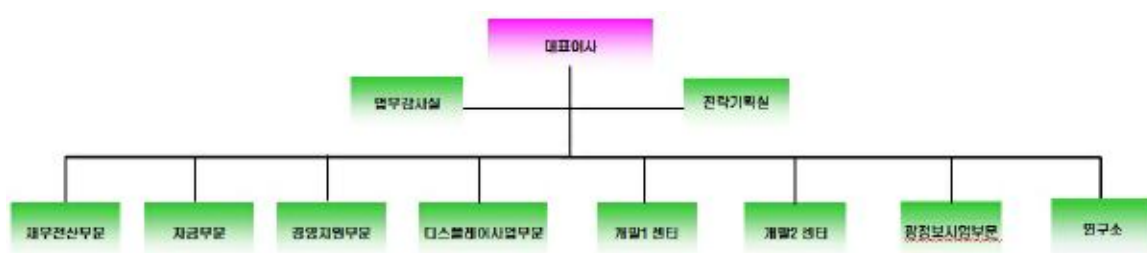
당사는 상기 항목에 대한 니즈에 맞추어 제품 개발 및 고객 대응에 적극 부응하고 있으며 2매 또는 3매 합지 시트를 통한 박형화 및 대면적화 니즈에 부응하며 추가 고휘도, 저수축, 차폐력 강화 등 부가 기능을 융합시킨 제품으로의 대응과 함께 확산 시트의 고차폐화 및 빛샘 개선을 위한 인쇄 내재화 기술을 접목하여 고객사 니즈에 맞춘 기술 본위의 제안 및 대응을 통해 지속 시장을 선도해 갈 수 있도록 최선의 노력을 다하고 있습니다.

또한, 차재 시장에 대한 신규 제품 개발 및 라인업 확대를 통한 대응 영역 확대도 중요 목표로서 진행 중에 있습니다.

#### (4) 신규사업 등의 내용 및 전망

당사는 AMOLED, Mini LED, 지문 인식 등의 관련 신규 사업 아이টে을 개발 중에 있습니다. 지속적인 연구 개발과 고객사 협력을 통해 향후 성장 동력을 확보할 계획입니다.

#### (5) 조직도



조직도

## 2. 주주총회 목적사항별 기재사항

## □ 재무제표의 승인

### 가. 해당 사업연도의 영업상황의 개요

2018년도 당사 실적은 한국채택국제회계기준(K-IFRS) 연결재무제표 기준으로 매출액 1,112억원, 영업이익 136억원, 당기순이익 84억원이며, 별도재무제표 기준으로 매출액 803억원, 영업이익 9억원, 당기순이익 69억원을 달성하였습니다.

나. 해당 사업연도의 대차대조표(재무상태표)·손익계산서(포괄손익계산서)·자본변동표·이익잉여금처분계산서(안) 또는 결손금처리계산서(안)·현금흐름표

### (1) 연결재무제표

#### 연결재무상태표

제 20 기 2018년 12월 31일 현재

제 19 기 2017년 12월 31일 현재

회사명 : 주식회사 엘엠에스와 그 종속기업

(단위 : 원)

| 과 목                   | 제 20(당) 기      |                 | 제 19(전) 기      |                 |
|-----------------------|----------------|-----------------|----------------|-----------------|
| 자산                    |                |                 |                |                 |
| I. 유동자산               |                | 114,208,799,297 |                | 112,801,597,825 |
| 현금및현금성자산              | 44,117,815,627 |                 | 24,359,607,142 |                 |
| 기타금융자산                | 16,899,284,594 |                 | 35,301,000,958 |                 |
| 매출채권                  | 31,036,093,323 |                 | 26,359,697,174 |                 |
| 기타채권                  | 3,087,963,213  |                 | 3,392,776,984  |                 |
| 기타유동자산                | 7,002,287,976  |                 | 6,172,392,545  |                 |
| 당기법인세자산               | -              |                 | -              |                 |
| 파생금융상품자산              | -              |                 | -              |                 |
| 매도가능금융자산(유동)          | -              |                 | -              |                 |
| 당기손익인식금융자산            | -              |                 | -              |                 |
| 재고자산                  | 12,065,354,564 |                 | 17,216,123,022 |                 |
| 매각예정비유동자산             |                | -               |                |                 |
| II. 비유동자산             |                | 82,547,423,088  |                | 87,401,138,174  |
| 기타금융자산(비유동)           | 24,075,000     |                 | 224,075,000    |                 |
| 관계기업투자                | -              |                 | -              |                 |
| 기타포괄손익-공정가치측정<br>금융자산 | 70,590,196     |                 | 167,065,971    |                 |

| 과목                   | 제 20(당) 기        |                 | 제 19(전) 기        |                 |
|----------------------|------------------|-----------------|------------------|-----------------|
|                      |                  |                 |                  |                 |
| 기타비동자산               | 247,763,752      |                 | 446,263,752      |                 |
| 투자부동산                | 3,225,763,744    |                 | 3,263,768,393    |                 |
| 유형자산                 | 67,016,176,272   |                 | 73,623,518,769   |                 |
| 기타무형자산               | 5,852,734,263    |                 | 2,385,434,048    |                 |
| 매출채권(비유동)            | 3,000            |                 | 3,000            |                 |
| 이연법인세자산              | 6,110,316,861    |                 | 7,291,009,241    |                 |
| 자산총계                 |                  | 196,756,222,385 |                  | 200,202,735,999 |
| 부채                   |                  |                 |                  |                 |
| I.유동부채               |                  | 62,762,683,731  |                  | 78,106,707,674  |
| 매입채무                 | 4,493,515,583    |                 | 3,566,499,199    |                 |
| 미지급금                 | 5,732,173,850    |                 | 6,181,654,805    |                 |
| 기타유동부채               | 1,214,709,063    |                 | 729,625,910      |                 |
| 차입금                  | 48,000,000,000   |                 | 65,235,570,980   |                 |
| 당기법인세부채              | 8,173,218        |                 | 1,378,825,541    |                 |
| 단기유급휴가부채             | 786,925,530      |                 | 722,211,776      |                 |
| 기타충당부채               | 2,527,186,487    |                 | 292,319,463      |                 |
| 파생금융상품부채             | -                |                 | -                |                 |
| II.비유동부채             | 0                | 14,496,677,966  | -                | 8,488,927,785   |
| 차입금(비유동)             | 14,062,500,000   |                 | 8,162,500,000    |                 |
| 미지급금(비유동)            | 408,577,966      |                 | 300,827,785      |                 |
| 기타비유동부채              | 25,600,000       |                 | 25,600,000       |                 |
| 기타금융부채(비유동)          | -                |                 | -                |                 |
| 기타충당부채(비유동)          | -                |                 | -                |                 |
| 신주인수권부채              | -                |                 | -                |                 |
| 퇴직급여부채               | -                |                 | -                |                 |
| 이연법인세부채              | -                |                 | -                |                 |
| 부채총계                 |                  | 77,259,361,697  |                  | 86,595,635,459  |
| 자본                   |                  |                 |                  |                 |
| I.지배기업 소유주에게 귀속되는 자본 |                  | 119,496,860,688 |                  | 113,607,100,540 |
| 자본금                  | 4,522,877,500    |                 | 4,522,877,500    |                 |
| 주식발행초과금              | 25,859,763,883   |                 | 25,859,763,883   |                 |
| 기타자본구성요소             | (11,163,367,403) |                 | (10,044,892,323) |                 |
| 기타포괄손익               | (1,232,879,830)  |                 | (909,340,280)    |                 |
| 이익잉여금                | 101,510,466,538  |                 | 94,178,691,760   |                 |
| II.비지배지분             |                  | -               |                  | -               |
| 비지배지분                |                  | -               |                  | -               |
| 자본총계                 |                  | 119,496,860,688 |                  | 113,607,100,540 |
| 부채와자본총계              |                  | 196,756,222,385 |                  | 200,202,735,999 |

## 연결포괄손익계산서

제20기 2018년 01월 01일부터 2018년 12월 31일까지

제19기 2017년 01월 01일부터 2017년 12월 31일까지

회사명 : 주식회사 엘엠에스와 그 종속기업

(단위 : 원)

| 과 목              | 제 20(당) 기       | 제 19(전) 기       |
|------------------|-----------------|-----------------|
| 수익               | 111,219,051,947 | 143,748,591,683 |
| 매출원가             | 72,184,511,270  | 96,943,227,744  |
| 매출총이익            | 39,034,540,677  | 46,805,363,939  |
| 물류원가             | 2,653,066,053   | 4,023,410,378   |
| 관리비              | 15,206,715,007  | 14,320,521,254  |
| 연구개발비            | 7,595,428,373   | 8,921,440,262   |
| 영업손익             | 13,579,331,244  | 19,539,992,045  |
| 기타수익             | 837,501,515     | 262,734,404     |
| 기타손손익            | 2,671,028,132   | (9,328,598,103) |
| 기타비용             | 3,125,578,030   | 417,566,662     |
| 금융수익             | 757,729,333     | 428,225,649     |
| 금융원가             | 1,955,954,252   | 2,319,757,903   |
| 금융손손익            | (1,198,224,919) | (1,891,532,254) |
| 법인세비용차감전순이익      | 12,764,057,942  | 8,165,029,430   |
| 법인세비용            | 4,315,434,721   | (1,322,107,247) |
| 당기순이익            | 8,448,623,221   | 9,487,136,677   |
| 법인세비용차감후 기타포괄손익  | (323,539,550)   | (538,230,993)   |
| 매도가능증권평가손익       | (92,669,236)    | (19,808,740)    |
| 지분법자본변동          |                 |                 |
| 해외사업환산손익         | (230,870,314)   | (518,422,253)   |
| 보험수리적손익          |                 |                 |
| 파생상품평가손익         |                 |                 |
| 총포괄이익            | 8,125,083,671   | 8,948,905,684   |
| 당기순이익(손실)의 귀속    |                 |                 |
| 지배회사지분           | 8,448,623,221   | 9,487,136,677   |
| 비지배지분            |                 |                 |
| 총포괄이익의 귀속        |                 |                 |
| 지배회사지분           | 8,125,083,671   | 8,948,905,684   |
| 비지배지분            |                 |                 |
| 지배회사지분에 대한 주당순이익 |                 |                 |
| 기본주당순이익          | 1,120           | 1,198           |
| 희석주당순이익          | 1,120           | 1,198           |

## 연결자본변동표

제 20 기 2018년 01월 01일부터 2018년 12월 31일까지

제 19 기 2017년 01월 01일부터 2017년 12월 31일까지

회사명 : 주식회사 엘엠에스와 그 종속기업

(단위 : 원)

| 과 목               | 자본금           | 주식발행초과금        | 기타자본구성요소         | 기타포괄손익          | 이익잉여금           | 비지배지분 | 총 계             |
|-------------------|---------------|----------------|------------------|-----------------|-----------------|-------|-----------------|
| 2017.1.1(전기초)     | 4,522,877,500 | 25,859,763,883 | (5,180,444,603)  | (371,109,287)   | 85,893,993,933  | -     | 110,725,081,426 |
| 배당금 지급            | -             | -              | -                | -               | (1,202,438,850) | -     | (1,202,438,850) |
| 당기순이익             | -             | -              | -                | -               | 9,487,136,677   | -     | 9,487,136,677   |
| 자기주식의 취득          | -             | -              | (4,864,447,720)  | -               | -               | -     | (4,864,447,720) |
| 종속기업주식의 취득        | -             | -              | -                | -               | -               | -     | -               |
| 기타포괄손익-공정가치측정금융자산 | -             | -              | -                | (19,808,740)    | -               | -     | (19,808,740)    |
| 해외사업환산손익          | -             | -              | -                | (518,422,253)   | -               | -     | (518,422,253)   |
| 2017.12.31(전기말)   | 4,522,877,500 | 25,859,763,883 | (10,044,892,323) | (909,340,280)   | 94,178,691,760  | -     | 113,607,100,540 |
| 2018.1.1(당기초)     | 4,522,877,500 | 25,859,763,883 | (10,044,892,323) | (909,340,280)   | 94,178,691,760  | -     | 113,607,100,540 |
| 기준서변경효과           | -             | -              | -                | -               | 120,112,936     | -     | 120,112,936     |
| 전기오류수정            | -             | -              | -                | -               | (95,475,629)    | -     | (95,475,629)    |
| 배당금 지급            | -             | -              | -                | -               | (1,141,485,750) | -     | (1,141,485,750) |
| 당기순이익             | -             | -              | -                | -               | 8,448,623,221   | -     | 8,448,623,221   |
| 신주인수권부사채의 발행      | -             | -              | -                | -               | -               | -     | -               |
| 신주인수권 행사          | -             | -              | -                | -               | -               | -     | -               |
| 자기주식의 취득          | -             | -              | (1,118,475,080)  | -               | -               | -     | (1,118,475,080) |
| 매도가능증권 손익         | -             | -              | -                | (92,669,236)    | -               | -     | (92,669,236)    |
| 해외사업환산            | -             | -              | -                | (230,870,314)   | -               | -     | (230,870,314)   |
| 2018.12.31(당기말)   | 4,522,877,500 | 25,859,763,883 | (11,163,367,403) | (1,232,879,830) | 101,510,466,538 | -     | 119,496,860,688 |

### 연결현금흐름표

제 20 기 2018년 01월 01일부터 2018년 12월 31일까지

제 19 기 2017년 01월 01일부터 2017년 12월 31일까지

회사명 : 주식회사 엘엠에스와 그 종속기업

(단위 : 원)

| 과 목            | 제 20(당) 기       |                | 제 19(전) 기       |                  |
|----------------|-----------------|----------------|-----------------|------------------|
| 영업활동 현금흐름      |                 | 13,270,699,711 |                 | 42,271,347,223   |
| 영업에서 창출된 현금흐름  | 17,772,831,075  |                | 46,950,039,974  |                  |
| 이자수취           | 790,585,109     |                | 444,676,286     |                  |
| 이자지급           | (1,815,465,330) |                | (2,499,826,121) |                  |
| 법인세납부          | (3,477,251,143) |                | (2,623,542,916) |                  |
| 투자활동 현금흐름      |                 | 18,707,351,833 |                 | (26,862,925,883) |
| 기타금융자산의 감소     | 258,058,422,162 |                | -               |                  |
| 기타채권 감소        |                 |                | 10,000,000      |                  |
| 당기손익인식금융자산의 감소 | -               |                | 1,230,358,225   |                  |
| 무형자산 처분        | 14,816,500      |                | 163,590,505     |                  |
| 매도가능금융자산 처분    | -               |                | -               |                  |
| 기타비유동자산 처분     | 256,000,000     |                |                 |                  |
| 기타비유동금융자산의 처분  |                 |                | 7,224,408       |                  |
| 유형자산처분         | 3,431,059,092   |                | 861,531,811     |                  |

| 과목                     | 제 20(당) 기         |                  | 제 19(전) 기        |                  |
|------------------------|-------------------|------------------|------------------|------------------|
| 기타비유동자산 취득             | (57,500,000)      |                  | 151,758,636      |                  |
| 기타금융자산 취득              | (234,998,632,197) |                  | (26,199,160,958) |                  |
| 기타금융자산(비유동) 취득         | (1,300,000,000)   |                  | (200,000,000)    |                  |
| 유형자산 취득                | (6,632,113,724)   |                  | (2,553,144,910)  |                  |
| 무형자산 취득                | (64,700,000)      |                  | (335,083,600)    |                  |
| 재무활동 현금흐름              |                   | (12,291,103,303) |                  | (11,999,006,203) |
| 국고보조금 수령               | 1,487,761,783     |                  | 1,583,284,727    |                  |
| 차입금 증가                 | 37,916,420,000    |                  | 84,077,245,640   |                  |
| 차입금(비유동) 증가            | 9,000,000,000     |                  | 3,900,000,000    |                  |
| 임대보증금의 증가              |                   |                  | 25,600,000       |                  |
| 차입금 상환                 | (58,435,324,256)  |                  | (95,518,250,000) |                  |
| 정부보조금 상환               | -                 |                  | -                |                  |
| 자기주식 취득                | (1,118,475,080)   |                  | (4,864,447,720)  |                  |
| 배당금 지급                 | (1,141,485,750)   |                  | (1,202,438,850)  |                  |
| 현금및현금성자산의 환율변동효과       |                   | 71,260,244       |                  | (3,688,558,113)  |
| 현금및현금성자산의 순증가(감소)      |                   | 19,758,208,485   |                  | (279,142,976)    |
| 기초 현금및현금성자산            |                   | 24,376,057,738   |                  | 24,655,200,714   |
| 기말 현금및현금성자산(국고보조금 차감전) |                   | 44,134,266,223   |                  | 24,376,057,738   |
| 국고보조금(현금및현금성자산 차감)     |                   | (16,450,596)     |                  | (16,450,596)     |
| 현금및현금성자산(국고보조금 차감후)    |                   | 44,117,815,627   |                  | 24,359,607,142   |

## (2) 별도재무제표

### 재무상태표

제 20 기 2018년 12월 31일 현재

제 19 기 2017년 12월 31일 현재

회사명 : 주식회사 엘엠에스

(단위 : 원)

| 과목         | 제 20(당) 기      |                 | 제 19(전) 기      |                |
|------------|----------------|-----------------|----------------|----------------|
| 자산         |                |                 |                |                |
| 유동자산       |                | 107,131,588,470 |                | 97,267,083,909 |
| 현금및현금성자산   | 25,837,585,366 |                 | 18,503,027,760 |                |
| 기타금융자산     | 12,187,416,197 |                 | 27,118,550,380 |                |
| 매출채권       | 43,020,573,930 |                 | 29,881,281,326 |                |
| 기타채권       | 12,380,168,639 |                 | 3,154,218,036  |                |
| 기타유동자산     | 5,666,349,553  |                 | 5,544,097,246  |                |
| 당기법인세자산    |                |                 |                |                |
| 당기손익인식금융자산 |                |                 |                |                |
| 파생금융상품자산   |                |                 |                |                |

| 과목                | 제 20(당) 기       |                 | 제 19(전) 기       |                 |
|-------------------|-----------------|-----------------|-----------------|-----------------|
|                   |                 |                 |                 |                 |
| 재고자산              | 8,039,494,785   |                 | 13,065,909,161  |                 |
| 비유동자산             |                 | 73,656,130,717  |                 | 82,684,054,799  |
| 기타금융자산(비유동)       | 24,075,000      |                 | 224,075,000     |                 |
| 종속기업투자            | 7,355,044,166   |                 | 7,355,044,166   |                 |
| 매도가능금융자산          |                 |                 | 85,885,860      |                 |
| 기타포괄손익-공정가치측정금융자산 | 70,590,196      |                 |                 |                 |
| 기타비유동자산           | 247,763,752     |                 | 446,263,752     |                 |
| 투자부동산             | 3,225,763,744   |                 | 3,263,768,393   |                 |
| 유형자산              | 55,872,036,180  |                 | 62,757,530,050  |                 |
| 무형자산              | 1,466,404,498   |                 | 1,614,533,293   |                 |
| 매출채권(비유동)         | 3,000           |                 | 3,000           |                 |
| 이연법인세자산           | 5,394,450,181   |                 | 6,936,951,285   |                 |
| 자산총계              |                 | 180,787,719,187 |                 | 179,951,138,708 |
| 부채                |                 |                 |                 |                 |
| 유동부채              |                 | 58,115,542,638  |                 | 67,857,037,279  |
| 매입채무              | 4,067,921,249   |                 | 2,979,690,506   |                 |
| 미지급금              | 3,321,559,874   |                 | 4,230,658,425   |                 |
| 기타유동부채            | 439,139,913     |                 | 594,667,307     |                 |
| 차입금               | 48,000,000,000  |                 | 58,819,640,000  |                 |
| 당기법인세부채           |                 |                 | -               |                 |
| 단기유급휴가부채          | 786,925,530     |                 | 722,211,776     |                 |
| 기타총당부채            | 1,499,996,072   |                 | 510,169,265     |                 |
| 비유동부채             |                 | 14,496,677,966  |                 | 8,574,727,139   |
| 차입금(비유동)          | 14,062,500,000  |                 | 8,162,500,000   |                 |
| 미지급금(비유동)         | 408,577,966     |                 | 300,827,785     |                 |
| 기타금융부채(비유동)       |                 |                 | 85,799,354      |                 |
| 기타비유동부채           | 25,600,000      |                 | 25,600,000      |                 |
| 부채총계              |                 | 72,612,220,604  |                 | 76,431,764,418  |
| 자본                |                 |                 |                 |                 |
| 자본금               | 4,522,877,500   |                 | 4,522,877,500   |                 |
| 주식발행초과금           | 25,859,763,883  |                 | 25,859,763,883  |                 |
| 기타자본구성요소          | -11,322,596,994 |                 | -10,204,121,914 |                 |
| 기타포괄손익            | -135,390,298    |                 | -123,459,680    |                 |
| 이익잉여금             | 89,250,844,492  |                 | 83,464,314,501  |                 |
| 자본총계              |                 | 108,175,498,583 |                 | 103,519,374,290 |
| 자본과부채총계           |                 | 180,787,719,187 |                 | 179,951,138,708 |

## 포괄손익계산서

제20기 2018년 01월 01일부터 2018년 12월 31일까지



제19기 2017년 01월 01일부터 2017년 12월 31일까지

회사명 : 주식회사 엘엠에스

(단위 : 원)

| 과 목                | 제 20(당) 기     |                | 제 19(전) 기       |                 |
|--------------------|---------------|----------------|-----------------|-----------------|
| I. 수익(매출액)         |               | 80,271,686,664 |                 | 79,786,450,211  |
| II. 매출원가           |               | 61,200,800,235 |                 | 62,852,610,805  |
| III. 매출총이익         |               | 19,070,886,429 |                 | 16,933,839,406  |
| 물류원가               | 738,441,996   |                | 971,514,015     |                 |
| 관리비                | 9,786,420,885 |                | 9,257,779,350   |                 |
| 연구개발비              | 7,595,428,373 |                | 8,921,440,262   |                 |
| IV. 영업이익(손실)       |               | 950,595,175    |                 | -2,216,894,221  |
| 기타수익               | 7,382,198,559 |                | 775,719,480     |                 |
| 기타손익               | 3,012,746,100 |                | -10,854,108,546 |                 |
| 기타비용               | 2,843,546,940 |                | 417,566,662     |                 |
| 금융수익               | 737,629,893   |                | 420,646,431     |                 |
| 금융원가               | 1,846,776,876 |                | 2,075,693,001   |                 |
| 관계기업손익             |               |                |                 |                 |
| V. 법인세비용차감전순이익(손실) |               | 7,392,845,911  |                 | -14,367,896,519 |
| 법인세비용              |               | 447,903,100    |                 | -3,670,982,925  |
| VI. 당기순이익(손실)      |               | 6,944,942,811  |                 | -10,696,913,594 |
| VII. 기타포괄손익        |               | -11,930,618    |                 | -19,808,740     |
| 매도가능증권평가손익         | -11,930,618   |                | -19,808,740     |                 |
| VIII. 총포괄손익        |               | 6,933,012,193  |                 | -10,716,722,334 |
| IX. 주당이익           |               |                |                 |                 |
| 기본주당순이익            |               | 921            |                 | -1,351          |
| 희석주당순이익            |               | 921            |                 | -1,351          |

자본변동표

제 20 기 2018년 01월 01일부터 2018년 12월 31일까지

제 19 기 2017년 01월 01일부터 2017년 12월 31일까지

회사명 : 주식회사 엘엠에스

(단위 : 원)

| 과 목              | 자 본 금         | 자 본 잉여금        | 자 본 조 정         | 기타포괄 손익누계액    | 이 익 잉여금          | 총 계              |
|------------------|---------------|----------------|-----------------|---------------|------------------|------------------|
| 2017.01.01 (전기초) | 4,522,877,500 | 25,859,763,883 | (5,339,674,194) | (103,650,940) | 95,363,666,945   | 120,302,983,194  |
| 총포괄이익            |               |                |                 |               |                  |                  |
| 당기순이익            | -             | -              | -               | -             | (10,696,913,594) | (10,696,913,594) |
| 기타포괄손익           |               |                |                 |               |                  |                  |
| 매도가능금융자산         | -             | -              | -               | (19,808,740)  | -                | (19,808,740)     |
| 총 기타포괄손익         | -             | -              | -               | (19,808,740)  | -                | (19,808,740)     |
| 총 포괄손익           | -             | -              | -               | (19,808,740)  | (10,696,913,594) | (10,716,722,334) |
| 소유주와의 거래         |               |                |                 |               |                  |                  |

| 과 목              | 자 본 금         | 자 본<br>잉여금     | 자 본<br>조 정       | 기타포괄<br>손익누계액 | 이 익<br>잉여금      | 총 계             |
|------------------|---------------|----------------|------------------|---------------|-----------------|-----------------|
| 배당금 지급           | -             | -              | -                | -             | (1,202,438,850) | (1,202,438,850) |
| 자기주식취득           | -             | -              | (4,864,447,720)  | -             | -               | (4,864,447,720) |
| 신주인수권의 행사        | -             | -              | -                | -             | -               | -               |
| 2017.12.31 (전기말) | 4,522,877,500 | 25,859,763,883 | (10,204,121,914) | (123,459,680) | 83,464,314,501  | 103,519,374,290 |
| 2018.01.01 (당기초) | 4,522,877,500 | 25,859,763,883 | (10,204,121,914) | (123,459,680) | 83,464,314,501  | 103,519,374,290 |
| 총포괄이익            |               |                |                  |               |                 |                 |
| 당기순이익            | -             | -              | -                | -             | 6,944,942,811   | 6,944,942,811   |
| 회계정책변경 누적효과      |               |                |                  |               | (16,927,070)    | (16,927,070)    |
| 기타포괄손익           |               |                |                  |               |                 |                 |
| 매도가능금융자산         | -             | -              | -                | (11,930,618)  | -               | (11,930,618)    |
| 총 기타포괄손익         | -             | -              | -                | (11,930,618)  | -               | (11,930,618)    |
| 총 포괄손익           | -             | -              | -                | (11,930,618)  | 6,928,015,741   | 6,916,085,123   |
| 소유주와의 거래         |               |                |                  |               |                 |                 |
| 배당금 지급           | -             | -              | -                | -             | (1,141,485,750) | (1,141,485,750) |
| 자기주식 취득          | -             | -              | (1,118,475,080)  | -             | -               | (1,118,475,080) |
| 신주인수권의 행사        | -             | -              | -                | -             | -               | -               |
| 2018.12.31 (당기말) | 4,522,877,500 | 25,859,763,883 | (11,322,596,994) | (135,390,298) | 89,250,844,492  | 108,175,498,583 |

### 현금흐름표

제 20 기 2018년 01월 01일부터 2018년 12월 31일까지

제 19 기 2017년 01월 01일부터 2017년 12월 31일까지

회사명 : 주식회사 엘엠에스

(단위 : 원)

| 과 목              | 제 20(당) 기       |                | 제 19(전) 기       |                  |
|------------------|-----------------|----------------|-----------------|------------------|
| 영업활동 현금흐름        |                 | (789,765,095)  |                 | 34,975,252,265   |
| 영업에서 창출된 현금흐름    | (734,357,155)   |                | 37,678,722,940  |                  |
| 이자수취             | 684,123,124     |                | 402,915,370     |                  |
| 이자지급             | (1,815,465,330) |                | (2,099,640,735) |                  |
| 법인세 환급(납부)       | 1,075,934,266   |                | (1,006,745,310) |                  |
| 투자활동 현금흐름        |                 | 14,098,681,598 |                 | (21,109,389,485) |
| 기타금융자산 감소        | 258,058,422,162 |                |                 |                  |
| 기타채권의 감소         |                 |                | 10,000,000      |                  |
| 당기손익인식금융자산의 감소   |                 |                | 1,230,358,225   |                  |
| 기타금융자산(비유동) 감소   |                 |                |                 |                  |
| 매도가능금융자산(비유동) 처분 |                 |                |                 |                  |
| 유형자산 처분          | 3,163,281,401   |                | 7,610,274       |                  |
| 무형자산 처분          | 14,816,500      |                |                 |                  |
| 기타비유동자산 처분       | 256,000,000     |                | 151,758,636     |                  |
| 당기손익인식금융자산의 취득   |                 |                |                 |                  |

| 과 목                    | 제 20(당) 기         |                 | 제 19(전) 기        |                  |
|------------------------|-------------------|-----------------|------------------|------------------|
|                        |                   |                 |                  |                  |
| 기타금융자산 취득              | (241,627,287,979) |                 | (19,576,050,380) |                  |
| 기타금융자산(비유동) 취득         | (1,300,000,000)   |                 | (200,000,000)    |                  |
| 유형자산 취득                | (4,344,350,486)   |                 | (2,397,982,640)  |                  |
| 무형자산 취득                | (64,700,000)      |                 | (335,083,600)    |                  |
| 기타비유동자산 취득             | (57,500,000)      |                 |                  |                  |
| 재무활동 현금흐름              |                   | (5,691,839,047) |                  | (11,439,361,843) |
| 국고보조금 수령               | 1,487,761,783     |                 | 1,583,284,727    |                  |
| 차입금 증가                 | 37,916,420,000    |                 | 84,636,890,000   |                  |
| 차입금(비유동) 증가            | 9,000,000,000     |                 | 3,900,000,000    |                  |
| 임대보증금의 증가              |                   |                 | 25,600,000       |                  |
| 차입금 상환                 | (51,836,060,000)  |                 | (95,518,250,000) |                  |
| 국고보조금 상환               |                   |                 |                  |                  |
| 자기주식 취득                | (1,118,475,080)   |                 | (4,864,447,720)  |                  |
| 배당금지급                  | (1,141,485,750)   |                 | (1,202,438,850)  |                  |
| 종속기업투자 취득              |                   |                 |                  |                  |
| 현금및현금성자산의 순증가(감소)      |                   | 7,617,077,456   |                  | 2,426,500,937    |
| 기초 현금및현금성자산            |                   | 18,519,478,356  |                  | 19,487,300,186   |
| 현금및현금성자산의 환율변동효과       |                   | (282,519,850)   |                  | (3,394,322,767)  |
| 기말 현금및현금성자산(국고보조금 차감전) |                   | 25,854,035,962  |                  | 18,519,478,356   |
| 국고보조금(현금및현금성자산 차감)     |                   | (16,450,596)    |                  | (16,450,596)     |
| 현금및현금성자산(국고보조금 차감후)    |                   | 25,837,585,366  |                  | 18,503,027,760   |

- 최근 2사업연도의 배당에 관한 사항

| 구 분            | 주식의 종류 | 당기(예정) | 전기      |
|----------------|--------|--------|---------|
|                |        | 제20기   | 제19기    |
| 주당액면가액(원)      |        | 500    | 500     |
| (연결)당기순이익(백만원) |        | 8,449  | 9,487   |
| (별도)당기순이익(백만원) |        | 6,945  | -10,697 |
| (연결)주당순이익(원)   |        | 1,120  | 1,198   |
| 현금배당금총액(백만원)   |        | 1,109  | 1,141   |
| 주식배당금총액(백만원)   |        | -      | -       |
| (연결)현금배당성향(%)  |        | 13.13  | 12.03   |
| 현금배당수익률(%)     | 보통주    | 2.40   | 1.60    |
|                | 우선주    | -      | -       |
|                | 보통주    | -      | -       |

| 구 분         | 주식의 종류 | 당기(예정) | 전기   |
|-------------|--------|--------|------|
|             |        | 제20기   | 제19기 |
| 주식배당수익률(%)  | 우선주    | -      | -    |
| 주당 현금배당금(원) | 보통주    | 150    | 150  |
|             | 우선주    | -      | -    |
| 주당 주식배당(주)  | 보통주    | -      | -    |
|             | 우선주    | -      | -    |

주1) 상기 배당금 총액 1,108,983,000원은 발행주식총수 8,895,755주에서 무배당인 자기주식 보유분 1,502,535주를 제외한 배당받을 주식총수 7,393,220주에 주당배당금 150원을 반영하여 산정하였습니다

※ 상기 연결재무제표 및 별도재무제표에 대한 주석은 향후 주주총회 1주일전까지 전자공시시스템(<http://dart.fss.or.kr>)에 공시예정인 당사의 감사보고서를 참조하시기 바랍니다.

※ 상기 연결재무제표 및 별도재무제표는 외부감사인의 감사가 완료되지 않은 상태에서 작성된 자료이며 회계감사과정에서 변경될 수 있습니다.

## □ 정관의 변경

가. 집중투표 배제를 위한 정관의 변경 또는 그 배제된 정관의 변경

| 변경전 내용 | 변경후 내용 | 변경의 목적 |
|--------|--------|--------|
| -      | -      | -      |

나. 그 외의 정관변경에 관한 건

| 변경전 내용   | 변경후 내용  | 변경의 목적   |
|--|---|--|
| 제7조 (주권의 발행과 종류)<br>② 회사의 주권은 1주권, 5주권, 10주권, 50주권, 100주권, 500주권, 1,000주권 및 10,000주권의 8종류로 한다. | 제7조 (주권의 발행과 종류)<br>② <삭제>  | 주권 전자등록의무화에 따라 삭제  |
| <신설>   | 제7조의2 (주식 등의 전자등록)<br>회사는 「주식·사채 등의 전자등록에 관한 법률」 제2조 제1호에 따른 주식 등을 발행하는 경우에는 전자등록기관 | 상장법인의 경우 전자증권법에 따라 발행하는 모든 주식 등에 대하여 전자등록이 의무화됨에 따라 근거를 신설 |

| 변경전 내용  | 변경후 내용   | 변경의 목적  |
|---|--|---|
|   | 의 전자등록계좌부에 주식 등을 전자등록하여야 한다.   |   |
| 제14조 (명의개서대리인)<br>③ 회사는 주주명부 또는 그 복본을 명의개서대리인의 사무취급장소에 비치하고, 주식의 명의개서, 질권의 등록 또는 말소, 신탁재산의 표시 또는 말소, 주권의 발행, 신고의 접수, 기타주식에 관한 사무는 명의개서대리인으로 하여금 취급케 한다.   | 제14조 (명의개서대리인)<br>③ 회사는 주주명부 또는 그 복본을 명의개서대리인의 사무취급장소에 비치하고, 주식의 전자등록, 주주명부의 관리, 기타주식에 관한 사무는 명의개서대리인으로 하여금 취급케 한다.  | 주식 등의 전자등록에 따른 주식사무처리 변경내용 반영                     |
| 제15조 (주주 등의 주소, 성명 및 인감 또는 서명 등 신고)<br>① 주주와 등록질권자는 그 성명, 주소 및 인감 또는 서명 등을 명의개서대리인에게 신고하여야 한다.<br>② 외국에 거주하는 주주와 등록 질권자는 대한민국 내에 통지를 받을 장소와 대리인을 정하여 신고하여야 한다.<br>③ 제1항 및 제2항에 정한 사항에 변동이 있는 경우에도 이에 따라 신고하여야 한다.   | 제15조 <삭제>  | 주식 등이 전자등록에 따른 명의개서대리인에게 별도 신고할 필요가 없으므로 조항 삭제    |
| 제16조 (주주명부 폐쇄 및 기준일)<br>③ 회사는 임시주주총회의 소집 기타 필요한 경우 이사회 의 결의로 3월을 경과하지 아니하는 일정한 기간을 정하여 권리에 관한 주주명부의 기재변경을 정지하거나, 이사회 의 결의로 3월내로 정한 날에 주주명부에 기재되어 있는 주주를 그 권리를 행사할 주주로 할 수 있다. 이 경우 이사회는 필요하다고 인정하는 때에는 주주명부의 기재변경을 정지와 기준일의 지정을 함께 할 수 있다. 이 경우 회사는 주주명부 폐쇄기간 또는 기준일의 2주간 전에 이를 공고하여야 한다. | 제16조 (주주명부 폐쇄 및 기준일)<br>③ 회사는 임시주주총회의 소집 기타 필요한 경우 이사회 의 결의로 3개월을 경과하지 아니하는 일정한 기간을 정하여 권리에 관한 주주명부의 기재변경을 정지하거나, 이사회 의 결의로 3개월내로 정한 날에 주주명부에 기재되어 있는 주주를 그 권리를 행사할 주주로 할 수 있다. 이 경우 이사회는 필요하다고 인정하는 때에는 주주명부의 기재변경을 정지와 기준일의 지정을 함께 할 수 있으며, 회사는 주주명부 폐쇄기간 또는 기준일의 2주간 전에 이를 공고하여야 한다 | 문구정비  |
| 제21조 (사채발행에 관한 준용규정)<br>제14조 및 제15조의 규정은 사채발행의 경우에 준용한다.  | 제21조 (사채발행에 관한 준용규정)<br>제14조의 규정은 사채발행의 경우에 준용한다.  | 제15조의 삭제에 따른 문구정비                                 |
| 제48조 (감사위원회의 직무)<br><신설>  | 제48조 (감사위원회의 직무)<br>⑦ 감사위원회는 「주식회사 등의 외부감사에 관한법률」에 따라 감사인을 선정한다.   | 주식회사 등의 외부감사에 관한법률에 따라 감사인 선정권한 추가                |
| 제52조 (외부감사인의 선임)<br>외부감사인은 주식회사의 외부감사에 관한 법률의 규정에 의하여 선임하며, 그 사실을 선임 후 최초로 소집되는 정기주주총회에 보고하거나 주주에게 통지 또는 공고하여야 한다.  | 제52조 (외부감사인의 선임)<br>회사가 외부감사인을 선임함에 있어서는 「주식회사 등의 외부감사에 관한 법률」의 규정에 따라 감사위원회는 외부감사인을 선정하여야 하고, 회사는 그 사실을 외부감사인을 선임한 이후에 소집되는 정기주주총회에 보고하거나 주주에게 통지 또는 공고하여야 한다.  | 주식회사 등의 외부감사에 관한 법률 제10조에 따라 외부감사인 선정권한의 개정 내용 반영 |
| <신설>  | 부칙<br>이 정관은 2019년 3월 29일부터 시행한다. 다만, 제7조의2, 제14조, 제15조, 제21조의 개정 규정은 주식·사채 등의 전자등록에 관한 법률 시행령이 시행되는 날로부터 시행한다.   |   |

## □ 이사의 보수한도 승인

### 가. 이사의 수·보수총액 내지 최고 한도액

| 구 분           | 전 기           | 당 기           |
|---------------|---------------|---------------|
| 이사의 수(사외이사수)  | 5 (3)         | 5 ( 3 )       |
| 보수총액 내지 최고한도액 | 2,000,000,000 | 2,000,000,000 |

- ※ 기타 참고사항  
-. 해당사항 없음.

## ※ 참고사항

주주총회 집중일 개최 사유 신고

1. 회사명 : 엘엠에스
2. 주주총회 개최(예정)일 : 2019년 3월 29일
3. 주주총회 집중일 개최 사유 : 당사는 정기주주총회와 관련하여 가능한 주주총회 집중일을 피해 진행코자 연결대상 종속법인의 재무제표 수령일과 감사위원회 및 증선위에 감사전 재무제표 등의 제출시기 등의 일정을 고려하여 일정을 검토하였으나, 불가피하게 주주총회 집중일에 개최하게 되었습니다. 향후 주주총회에서는 주주총회 분산 자율준수프로그램에 적극적으로 참여하고 집중일을 피하여 개최가 될 수 있도록 노력하겠습니다.
4. 주주총회 소집통지(공고)일 : 2019년 3월 14일
5. 기타 투자판단과 관련한 중요사항
  - 코스닥협회가 발표한 당해년도 주주총회 집중(예상)일: 3/22(금), 3/26(화), 3/27(수), 3/28(목), 3/29(금)
  - 코스닥협회에서 주관하는 '주주총회분산 자율준수프로그램' 미참여